



1. Pluviométrie
2. Humidité des sols
3. Débits des cours d'eau
4. Niveau des eaux souterraines
5. Remplissage des retenues d'eau
6. Etat des milieux aquatiques
7. Limitation des usages de l'eau

Un mois humide au nord et plus sec au sud

Août 2014 est le 2^e mois consécutif où la fraîcheur domine. Les températures moyennes se placent de 1 à 2,5°C sous les normales. Dans la continuité du mois de juillet, les cumuls de précipitations sont relativement importants, principalement au nord du bassin et sur les reliefs des Alpes du nord (de 100 à 300 mm). Ils sont néanmoins plus faibles au centre et au sud du bassin (de 10 à 50 mm). Des cumuls déficitaires jusqu'à 50% apparaissent principalement en Isère, en Ardèche, dans le Gard et le sud des Alpes.

Le bilan pluviométrique de l'année hydrologique 2013-2014 est majoritairement excédentaire sur le bassin. Seule la région Languedoc-Roussillon affiche des cumuls déficitaires de 25 à 50% (surtout l'Hérault).

Le bilan des pluies efficaces depuis le 1^{er} septembre 2013 est positif sur l'ensemble du bassin. Il est très largement positif (supérieur à 750 mm) sur les reliefs du Jura et des Alpes du nord. A l'inverse, il est faiblement positif (de 0 à 100 mm) sur une large zone du littoral en Languedoc-Roussillon.

Au 1er septembre 2014, les indicateurs hydrologiques du bassin restent donc en majorité à des niveaux élevés pour la saison, sauf certains sur quelques secteurs au sud du bassin, en particulier en Languedoc-Roussillon :

- Les conditions sont particulièrement favorables pour les cours d'eau. Le débit est très supérieur à la normale pour la majorité des cours d'eau du bassin. Seuls les débits de quelques rivières, principalement au sud d'Orange, sont inférieures à la moyenne mais la situation n'est pas préoccupante. Les débits du Rhône et de la Saône sont élevés (proches ou supérieurs à la moyenne).
- Dans la continuité du mois de juillet, les niveaux des nappes au nord et au centre du bassin restent élevés pour une fin d'été. A l'extrême nord du bassin, les nappes qui présentaient des niveaux très bas à la fin juillet, ont profité de la pluviométrie abondante du mois d'août pour se recharger. La situation reste plus contrastée au sud du bassin : la moitié des nappes ont un niveau inférieur ou très inférieur à la normale. Les nappes qui enregistraient des niveaux bas fin juillet sont toujours déficitaires.
- Le remplissage des retenues du bassin est favorable pour la saison sauf pour :
 - la retenue de Salagou dans l'Hérault, qui reste très basse (remplissage de 12%),
 - le canal du centre, où la situation reste critique pour la navigation.
- L'indice d'humidité des sols est proche de la saturation sur le Jura et les Alpes du Nord. A l'inverse, cet indice est faible (de 0.10 à 0.40) au sud du bassin (Drôme, Ardèche, PACA, LR).
- Les situations d'été les plus critiques sont observées dans le département de l'Hérault, qui affiche un indice ONDE de 5,7. Ceci traduit des ruptures d'écoulement ou des assèchements sur le tiers des stations de mesures. Tous les autres départements présentent des indices ONDE supérieurs à 7,5 ce qui traduit la bonne situation des écoulements des cours d'eau.
Les observations collectées du 24 au 29 août 2014 dans le cadre de l'observatoire national des étiages (ONDE) montre que les milieux et les espèces aquatiques ont bénéficié des débits plutôt élevés et des températures plutôt basses de cet été 2014. Des étiages marqués ont été constatés localement mais les seuils critiques pour les usages et les milieux ne se sont pas généralisés comme en 2012. De plus, les indices de recrutement des juvéniles de différentes espèces de poissons sont corrects. Ainsi, la fin de l'été peut-être envisagée sereinement tant pour la gestion de la ressource en eau que pour les espèces et les habitats aquatiques.

Limitation des usages de l'eau - Situation au 10 septembre 2014 :

L'amélioration sensible de la situation hydrologique a permis d'assouplir ou de lever les mesures de limitation des usages de l'eau qui avaient été prises au début de l'étiage. Ainsi, au 10 septembre, 6 départements du bassin ont encore quelques de mesures de restriction en vigueur :

Au nord du bassin, 3 bassins versants (Tille amont – Ignon - Venelle / Bèze - Albanne / Norges - Tille aval) restent placés en alerte sur le département de la **Côte d'Or (21)**.

En région Rhône-Alpes, dans le département de la **Drôme (26)**, la zone hydrographique "sud Drôme" est placée en alerte jusqu'au 15 octobre. Le département de l'**Ardèche (07)** a repris des mesures d'alerte sur les bassins versants du Doux, de l'Eyrieux et de l'Ardèche depuis le 3 septembre. Le reste du département est placé en vigilance.

En région PACA, dans le département des **Hautes-Alpes (05)**, les mesures d'alerte prises depuis le 8 juillet sur le bassin versant Eygues-Oule sont maintenues jusqu'au 30 septembre.

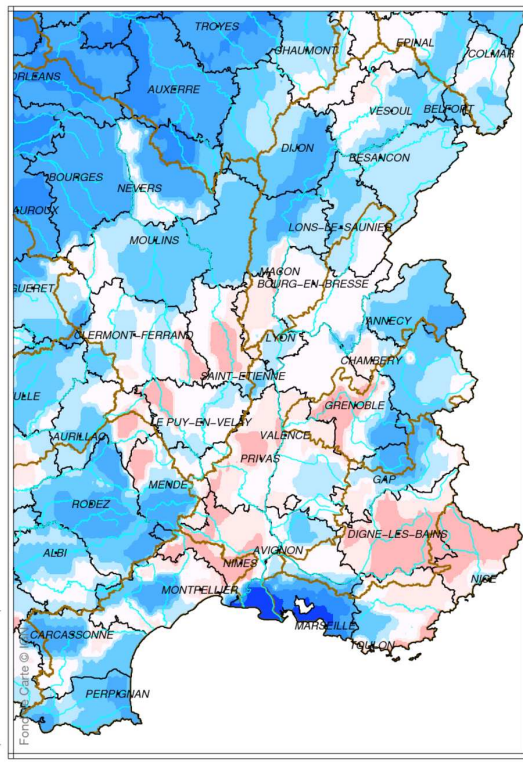
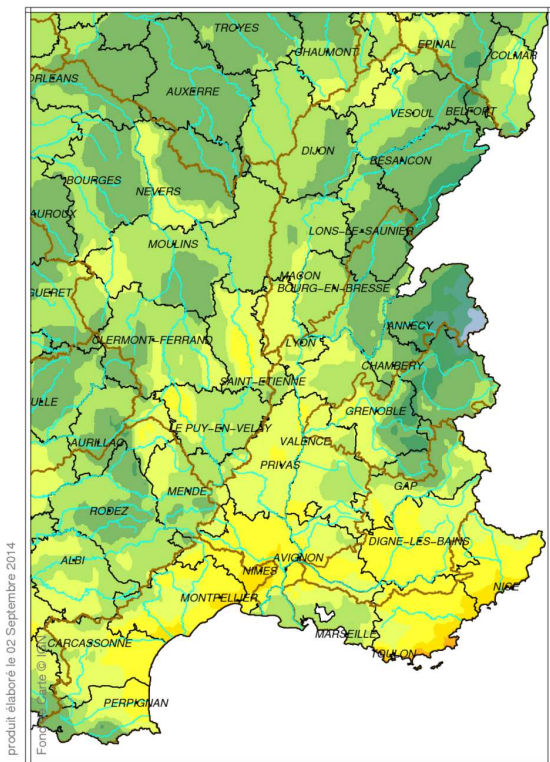
En région Languedoc-Roussillon, dans l'**Hérault (34)**, les mesures prises ont aussi été assouplies depuis le 29 juillet 2014. Plusieurs bassins versants sont encore en état d'alerte jusqu'au 30 septembre. Dans l'**Aude (11)**, certains bassins versants sont en vigilance et la nappe Astienne est en alerte depuis le 13 août 2014.



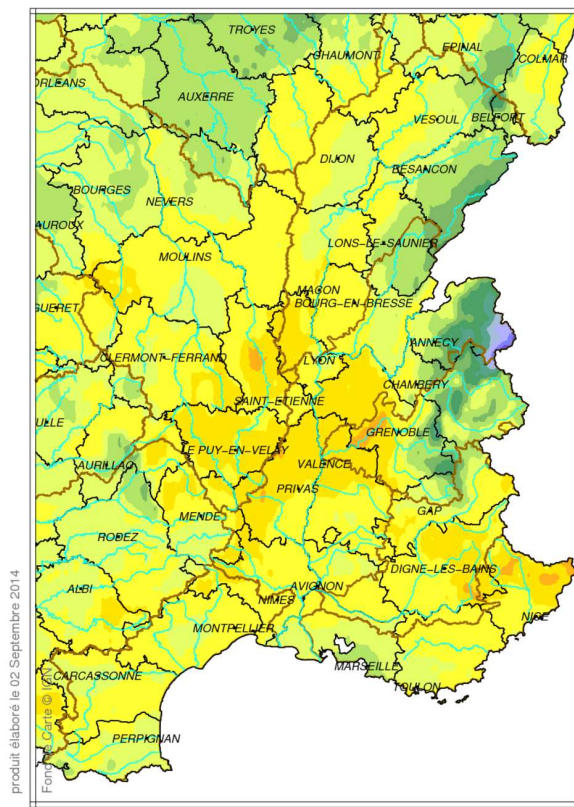
Situation hydrologique établie par la DREAL Rhône-Alpes / Délégation de bassin Rhône-Méditerranée à partir des données et documents techniques fournis par les DREAL Bourgogne, Franche-Comté, Rhône-Alpes, Provence-Alpes-Côte d'Azur et Languedoc-Roussillon, les directions inter-régionales de Météo France, le BRGM, la Compagnie Nationale du Rhône et avec la collaboration d'E.D.F.

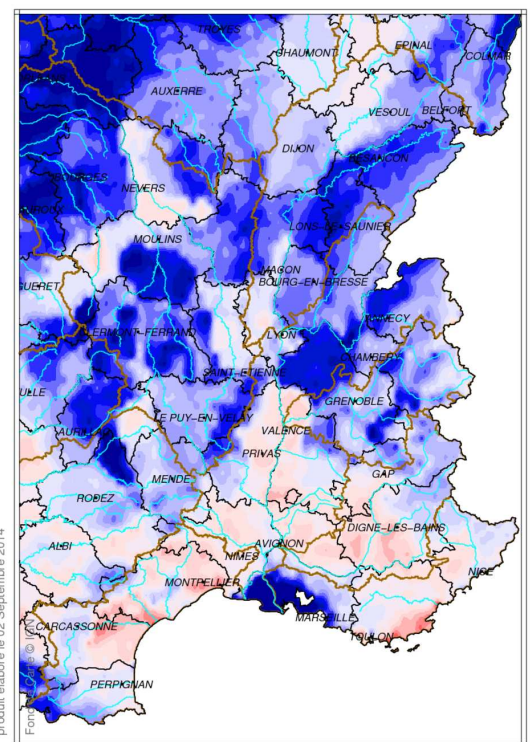
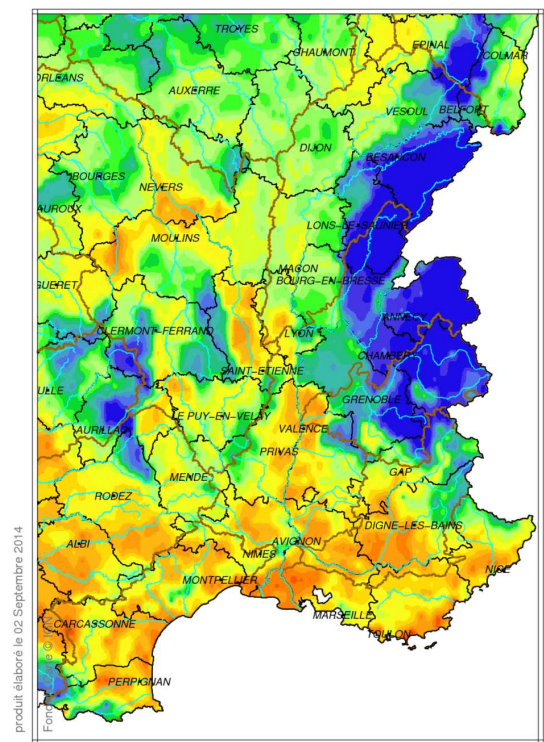
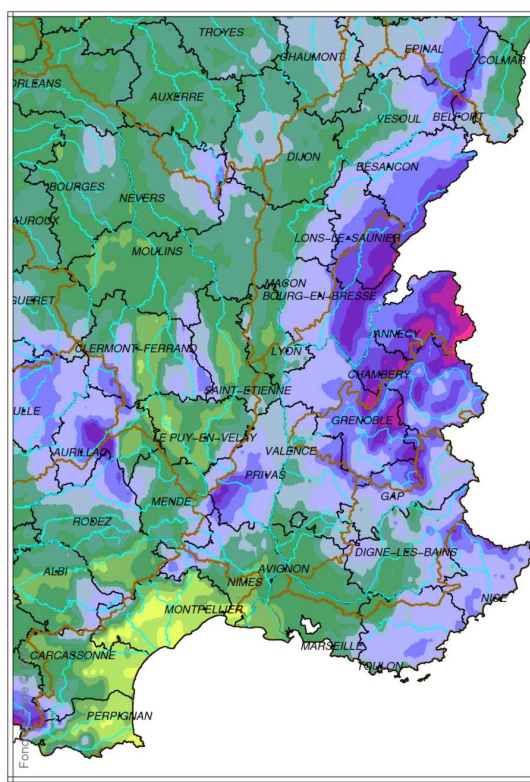
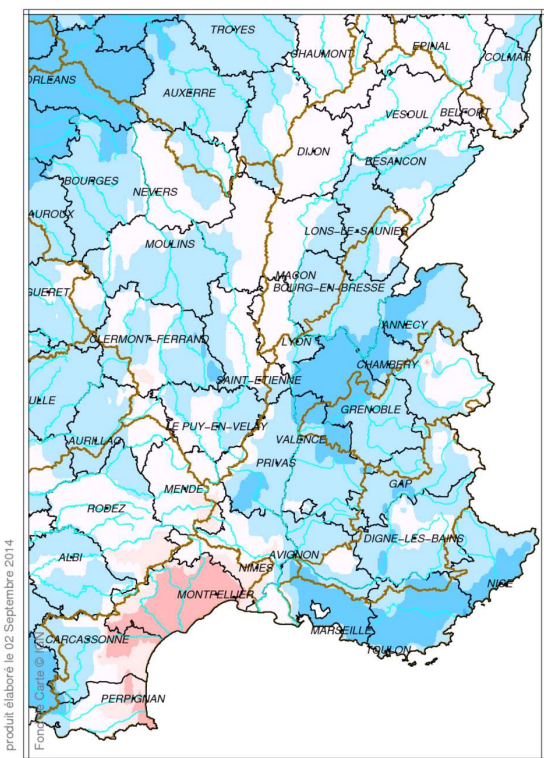
Bassin Rhône Méditerranée
Cumul de précipitations
Août 2014

Bassin Rhône Méditerranée
Rapport à la normale 1981/2010 des précipitations
Août 2014



Bassin Rhône Méditerranée
Cumul de pluies efficaces
Août 2014



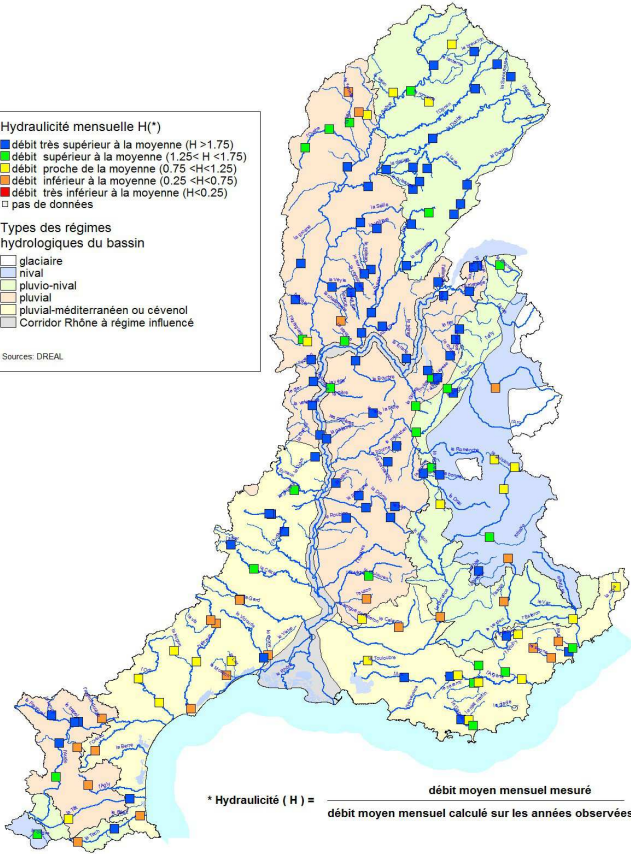


Débites des cours d'eau



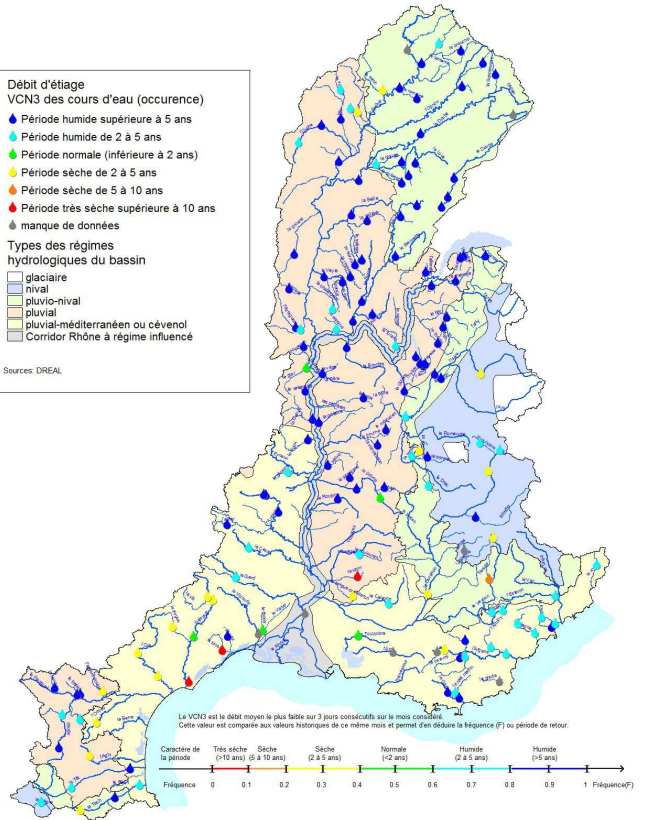
Bassin Rhône-Méditerranée Suivi hydrologique des principaux cours d'eau Hydraulicité mensuelle fin août 2014

- Hydraulicité mensuelle H(*)**
- débit très supérieur à la moyenne (H > 1.75)
 - débit supérieur à la moyenne (1.25 < H < 1.75)
 - débit proche de la moyenne (0.75 < H < 1.25)
 - débit inférieur à la moyenne (0.25 < H < 0.75)
 - débit très inférieur à la moyenne (H < 0.25)
 - pas de données
- Types des régimes hydrologiques du bassin**
- glaciaire
 - nivale
 - pluvio-nivale
 - pluvial
 - pluvial-méditerranéen ou cévenol
 - Corridor Rhône à régime influencé
- Sources: DREAL



Bassin Rhône-Méditerranée Suivi hydrologique des principaux cours d'eau Synthèse des écoulements à partir des débits minima sur 3 jours consécutifs en août 2014

- Débit d'étiage VCN3 des cours d'eau (occurrence)**
- ◆ Période humide supérieure à 5 ans
 - ◆ Période humide de 2 à 5 ans
 - ◆ Période normale (inférieure à 2 ans)
 - ◆ Période sèche de 2 à 5 ans
 - ◆ Période sèche de 5 à 10 ans
 - ◆ Période très sèche supérieure à 10 ans
 - ◆ manque de données
- Types des régimes hydrologiques du bassin**
- glaciaire
 - nivale
 - pluvio-nivale
 - pluvial
 - pluvial-méditerranéen ou cévenol
 - Corridor Rhône à régime influencé
- Sources: DREAL

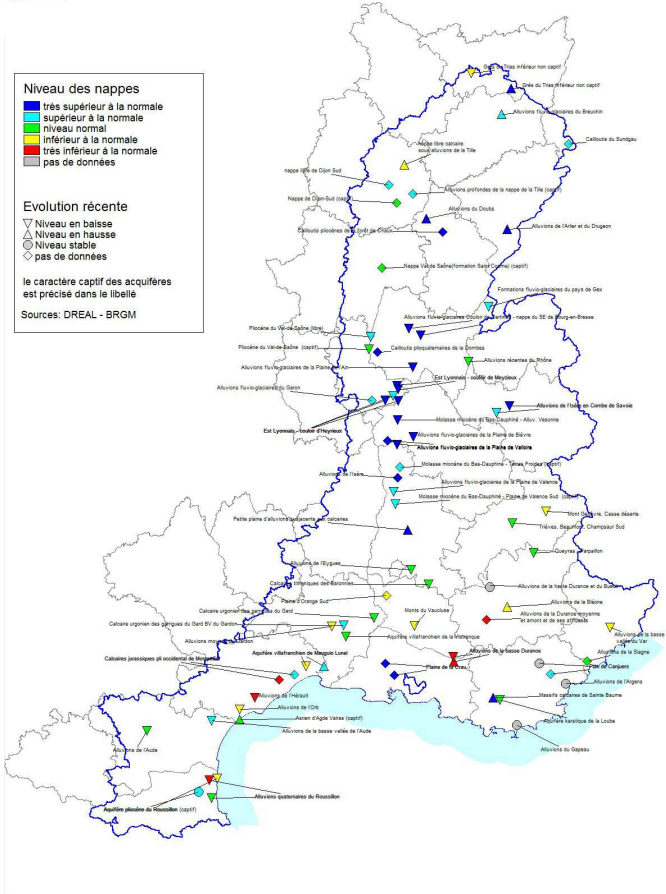


Niveaux des eaux souterraines



Bassin Rhône-Méditerranée Situation des ressources en eaux souterraines fin août 2014

- Niveau des nappes**
- très supérieur à la normale
 - supérieur à la normale
 - niveau normal
 - inférieur à la normale
 - très inférieur à la normale
 - pas de données
- Evolution récente**
- ▽ Niveau en baisse
 - ▲ Niveau en hausse
 - Niveau stable
 - pas de données
- le caractère captif des aquifères est précisé dans le libellé
- Sources: DREAL - BRGM



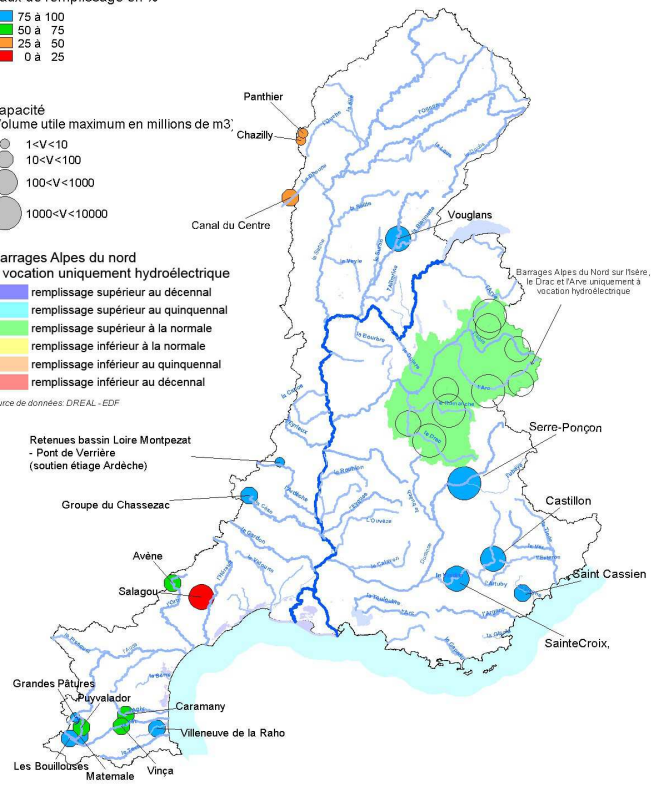
Remplissage des retenues



Bassin Rhône-Méditerranée Remplissage des retenues d'eau fin août 2014

- Remplissage des barrages**
- Taux de remplissage en %
- 75 à 100
 - 50 à 75
 - 25 à 50
 - 0 à 25
- Capacité (Volume utile maximum en millions de m³)**
- 1 < V < 10
 - 10 < V < 100
 - 100 < V < 1000
 - 1000 < V < 10000

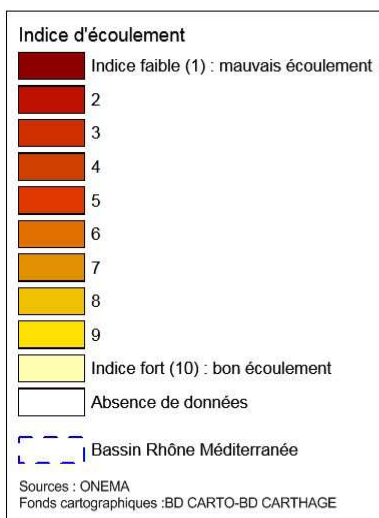
- Barrages Alpes du nord à vocation uniquement hydroélectrique**
- remplissage supérieur au décennal
 - remplissage supérieur au quinquennal
 - remplissage supérieur à la normale
 - remplissage inférieur à la normale
 - remplissage inférieur au quinquennal
 - remplissage inférieur au décennal
- Source de données: DREAL - EDF





Bassin Rhône-Méditerranée Réseau ONDE

Suivi usuel de août 2014 (observations réalisées entre le 24/08/2014 et le 29/08/2014)



Indice ONDE

$$I = (5 \cdot N2 + 10 \cdot N1) / N$$

N : nombre total de stations
N1 : écoulement continu
N2 : écoulement interrompu

ONDE : Observatoire National des Etiages

